

体透明，细长。吻短，具小的前缘乳突，无侧须状突起（管状角）。有一对具晶体的大眼，具5个头触手，其中两对位于口前叶前部，中央头触手位于两眼间的前缘。围口节具5对触须，表达式为  $1 - \frac{1}{1} + \frac{1}{1}$ 。体前部无退化疣足。所有疣足具叶片状背、腹须，刚毛叶末端具端须。刚毛主要为复型刺状，但前部体节也有复型或简单足刺刚毛。足刺一根，不伸出刚毛叶外。体节腺明显。终生浮游生活。

模式种：鼻蚕 *Rhynchonerella gracilis* Costa, 1862。

种鉴定的主要依据：(1) 有无足刺状刚毛，(2) 若有是简单还是复型，若为复型，则端片有无锯齿，(3) 以及足刺状刚毛的数目。

本属全世界报道7种，4种分布在北太平洋和北大西洋，目前我国已发现3种。

### 种的检索表

- 1 (2) 具复型足刺状刚毛，其端片具锯齿 ..... 锯毛鼻蚕 *Rhynchonerella petersii*
- 2 (1) 无复型足刺状刚毛 ..... 3
- 3 (4) 第1刚节约具6根简单足刺刚毛，第5对疣足只有针状复刚毛 .....  
..... 西沙鼻蚕 *Rhynchonerella xishaensis*
- 4 (3) 第1刚节具简单足刺刚毛1—2根，第5对疣足具复型针状和简单足刺状两种刚毛 .....  
..... 鼻蚕 *Rhynchonerella gracilis*

#### (40) 鼻蚕 *Rhynchonerella gracilis* Costa, 1862 (图68)

*Callizona nasuta* Greeff, 1876: 72, pl. 6, figs. 60—62; Fauvel, 1923: 215, fig. 81 a—c.

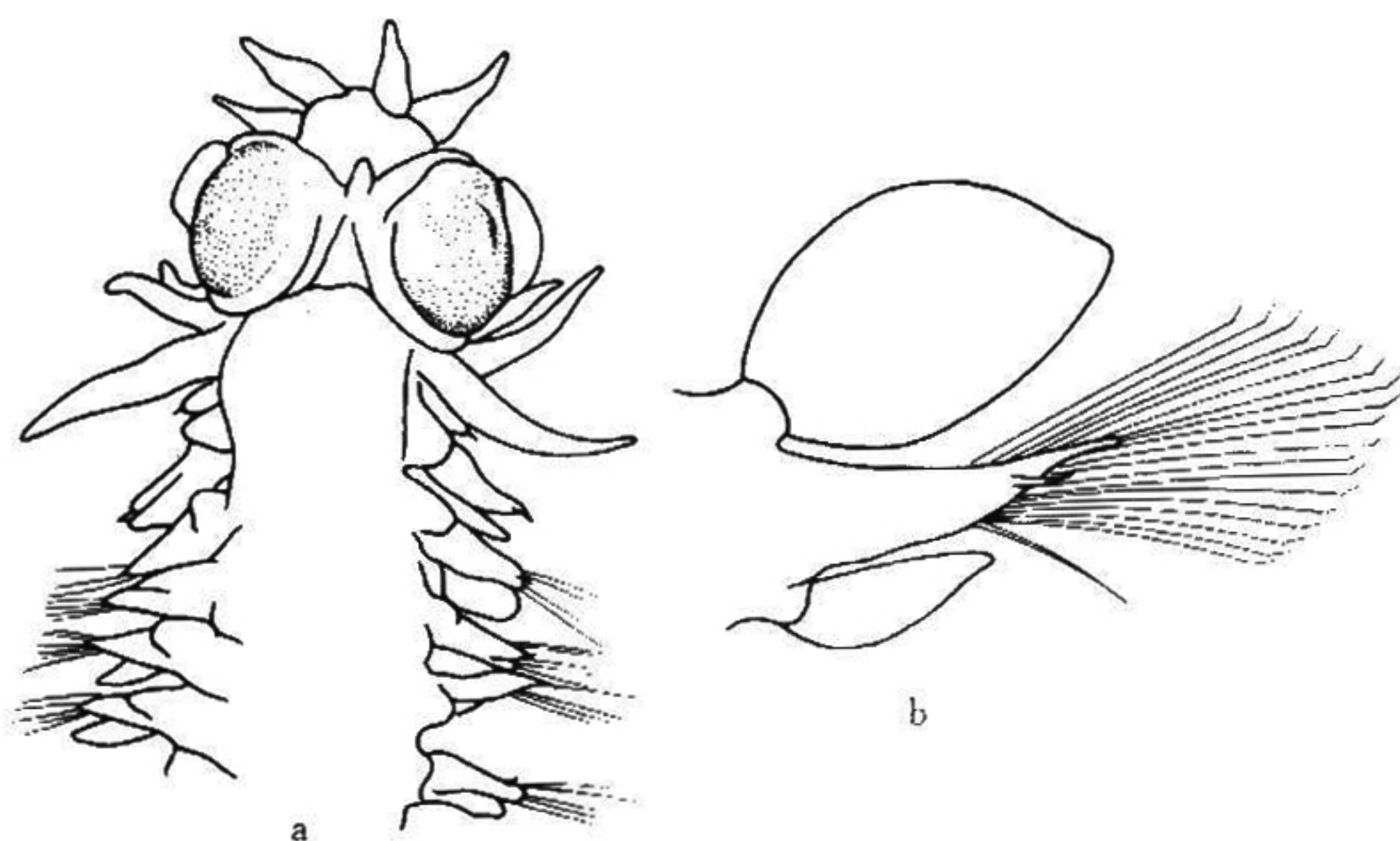


图68 鼻蚕 *Rhynchonerella gracilis* Costa

a. 头部背面观； b. 第6对疣足。

*Rhynchonerella gracilis* Costa, 1862: 168, pl. 4, figs. 13-15; Støp-Bowitz, 1948: 36; Dales, 1957a: 131; Tebble, 1962: 396, fig. 10 a, b; Imajima et Hartman, 1964: 72; Day, 1967: 189, fig. 74 a-d; Ушаков, 1972: 210, Табл. XXVII, 1-4; 沈寿彭、吴宝铃, 1978: 102-103, 图, 5 a, b; 陈木、吴宝铃 1983: 46; Støp-Bowitz, 1992: 62-63.

**标本采集地** 东海、台湾海峡、闽南-台湾浅滩渔场和南海中沙群岛。

**形态特征** 口前叶似鼻状突出于两眼之前，其上具 2 对额触手和位于两眼之间的 1 个指状中央触手。两个具晶体的大眼睛朝向侧下方。围口节具 5 对触须，表达式为  $1 + \frac{1}{1} - \frac{1}{1}$ ，第 3 节背触须长于前两节的背触须。所有疣足发育正常，具叶片状背、腹须，背须大于腹须。刚毛叶舌圆锥形，末端具端须。大部分刚毛为细长复型刺状刚毛，在体前中部的复型刚毛束下方还有 1 或 2 根粗短的简单足刺刚毛。疣足基部背侧有黑色疣足腺。

体长 40—60mm，具 150—200 体节。

**地理分布** 东海、台湾海峡，南海；地中海，印度洋，大西洋，太平洋。热带，亚热带海区上层暖水种。拖网记录：0—5m，50—75m。终生浮游生活。

(41) 锯毛鼻蚕 *Rhynchonerella petersii* (Langerhans, 1880) (图 69)

*Alciopa* (*Halodora*) *petersii* Langerhans, 1880: 312, pl. 17, fig 49.

*Callizona setosa* Apstein, 1900: 18, pl. 4, figs. 39-43; Fauvel, 1923: 214, fig. 80 c, f.

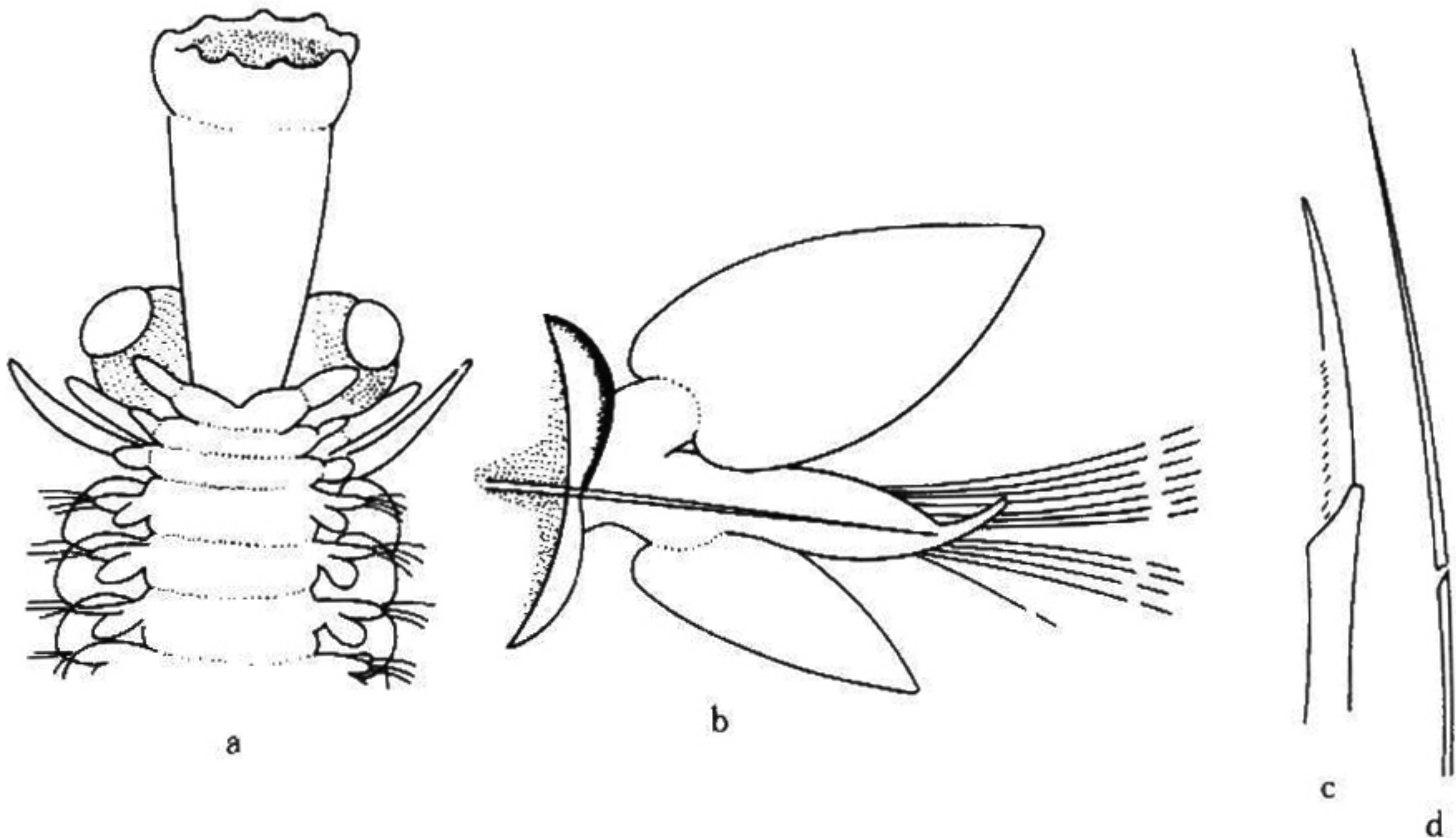


图 69 锯毛鼻蚕 *Rhynchonerella petersii* (Langerhans)

a. 头部腹面观； b. 中部疣足后面观； c. 复型足刺状刚毛； d. 复型针状刚毛。

*Rhynchonerella petersii*: Støp-Bowitz, 1948: 34; Dales, 1957a: 133; Tebble, 1962: 398, fig. 12